

CALYPSO

Elektrický zásobníkový ohříváč TV



Montážní a uživatelský návod

CE

IP X4

Vážený zákazník,

děkujeme Vám za Vaši volbu pro **CALYPSO** elektrický ohříváč vody z produkce společnosti **FERROLI**, který svým provedením představuje pokrokový design, vysokou technickou úroveň, spolehlivost a kvalitní konstrukci s dlouhodobou životností a vysokou užitnou hodnotou. Věříme, že své správné rozhodnutí v dalších letech bezproblémového provozu mnohokrát oceníte.

FERROLI zásobníkové ohříváče jsou novým přírůstkem do výrobní mozaiky přední průmyslové společnosti v oboru, která již přes 50 let reaguje svojí nabídkou na Vaše každodenní potřeby, rozvíjí Vaše idee o komfortu a uspokojuje Vaše představy o spokojeném životě prostřednictvím široké nabídky produktů uznávaných a oceňovaných po celém světě.

Pozorně si, prosím, přečtete tento návod k obsluze a uchovejte jej i pro další potřebné použití. Záruka na tento ohříváč vody může být uplatněna jen v případě, že ohříváč byl instalován a užíván v souladu s tímto návodem. Výrobce neručí za jakékoliv škody vzniklé nedodržením uvedených pokynů.

POZOR! Nesprávná instalace, seřízení, nevhodné úpravy, nesprávná obsluha a údržba mohou způsobit hmotné škody nebo přivodit zranění. Postupujte podle tohoto návodu. V případě potřeby požádejte o pomoc či další informace kvalifikované pracovníky, popř. servisní firmu.

Pro Vaši bezpečnost: Neskladujte v blízkosti tohoto spotřebiče benzín nebo jiné hořlavé látky !

OBSAH

1. Obsah.....	2
2. Úvod.....	3
3. Všeobecný pohled a hlavní součásti.....	4
4. Technické údaje.....	4
5. Instalace.....	5
6. Spuštění ohříváče.....	8
7. Údržba zařízení.....	9
8. Podmínky pro garanci.....	11
9. Odstranění závad.....	12
10. Seznam kompletnosti.....	12
11. Bezpečnostní upozornění.....	13
12. Záruční list.....	14
13. Kontakty.....	16

ÚVOD

CALYPSO je **vysoce výkonný** elektrický ohřivač teplé užitkové vody, který je regulovaný moderním systémem nastavení teploty a pomocí elektrické energie připravuje teplou užitkovou vodu (dále TV či TV).

CALYPSO série elektrických zásobníkových ohřivačů je v nabídce modelové řady s kapacitou **50, 80, 100, 120 a 150 litrů**, jak ve **vertikálním** tak v **horizontálním** provedení (o definitivní nabídce modelové řady se informujte u Vašeho prodejce).

Při výrobě jsou aplikovány nejmodernější technologie pro snížení energetických úbytků, pro minimalizaci disperze tepla a energie přes izolaci tanku jsou použity **extra hustá CFC-free polyuretanová pěna**, společně s polymerovým lakovaným nátěrem externího pláště, s **vysohou rezistencí proti tepelným ztrátám**.

Výrobní linka tohoto spotřebiče je dokonale počítačově řízená a povrch vnitřní nádoby ohřivače je díky elektrostatické technologii pokrytý vrstvou práškového silikónu. Závěrečný výrobní proces vypalování při teplotě 850°C **dokonale ochraňuje vnitřní nádobu před poškozením a korozi**.

Dlouhodobou životnost zabezpečuje obzvláště velká vyměnitelná magnezitová anoda integrovaná společně s měděným topným elementem na 5-ti děrové servisní přírubě.

Spolehlivost výrobků je garantována ve **třech úrovních zabezpečení**: proti problémům z nadměrného tlakového přetížení uvnitř tanku - použitím pojišťovacího ventilu; a díky dvěma automatickým okruhům pro kontrolu teploty je zamezeno jakýmkoliv problémům z hlediska přehřátí. Uživatel musí pouze nastavit požadovanou teplotu TV a systém potom automaticky zabezpečí optimální provoz ohřivače.

Konstruováno a **homologováno** v souladu s přísnými Evropskými standardy kvality, všechny výrobky jsou na konci kompletovací linky jednotlivě 100% testovány, pro finální kontrolu kvality včetně ověření elektrické bezpečnosti.

Před instalací prosím pečlivě prostudujte tuto montážní a uživatelskou příručku a pečlivě uschovejte záruční list. Na škody způsobené špatnou instalací nebo nerespektováním instrukcí uvedených v tomto návodu se nevztahuje záruka a výrobce proto za ně nenese žádnou zodpovědnost. Přečtěte si rovněž oddíl „Podmínky pro garanci“. Za předpokladu dodržení zde definovaných podmínek lze získat záruku na tank v délce 5-ti let.

Upozorňujeme na nutnost bezpodmínečně dodržet následující nařízení:

- Instalace musí být provedena kvalifikovaným pracovníkem v souladu s platnými předpisy a normami
- Veškeré instalace a propojení musí být realizovány podle platných předpisů a norem
- Instalace musí splňovat následující normy:
 - ČSN 06 0830 Zabezpečovací zařízení pro ústřední vytápění a ohřev teplé užitkové vody
 - ČSN EN 60 335-2-21:2000 Bezpečnost elektrických spotřebičů vody pro domácnost a podobné účely – Část 2: Zvláštní požadavky na akumulární ohřivače vody
 - ČSN 36 1050 Elektrické spotřebiče pro domácnost a podobné účely
 - Instalaci do koupelen řeší ČSN 332000-7-701

HLAVNÍ SOUČÁSTI OHŘÍVAČE

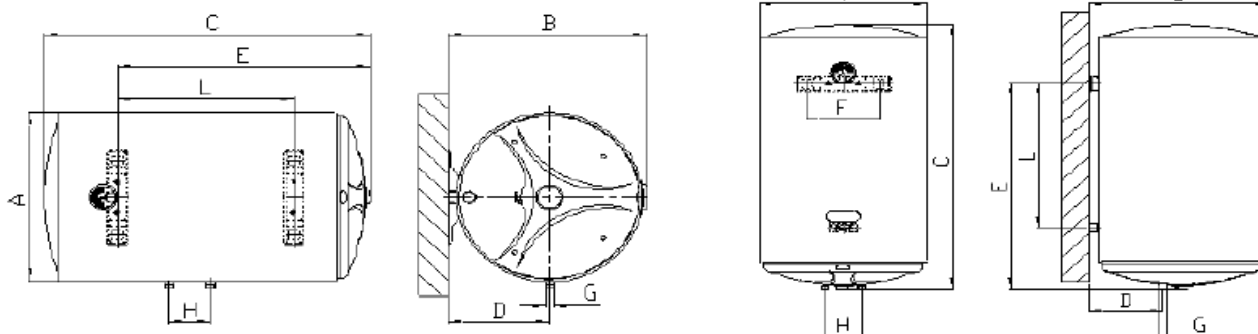


- Indikátor teploty TV
- Přednastavení teploty
- ON/OFF kontrolka
- Napájecí kabel
- Izolace
- Tank
- Vnější kryt tanku
- El. topný element
- Magnesiová anoda
- Termostat
- Vstup studené vody
- Výstup teplé užitkové vody

TECHNICKÁ DATA

CALYPSO horizontální

CALYPSO vertikální



HORIZONTÁLNÍ

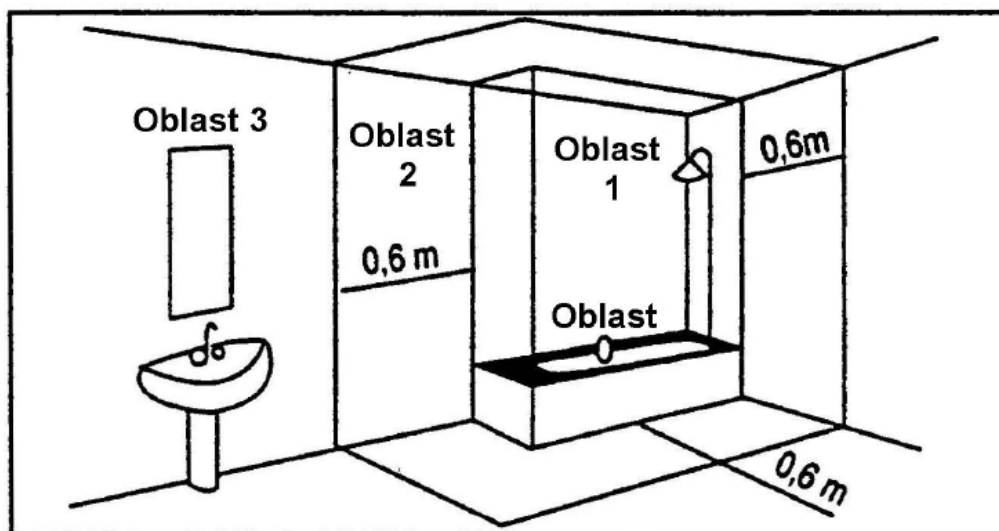
VERTIKÁLNÍ

CALYPSO		50	80	100	120	150	50	80	100	120	150
Kapacita tanku	l	48,5	78	100	120	140	48,5	78	100	120	140
ROZMĚRY	A mm	440	440	440	440	440	440	440	440	440	440
	B mm	460	460	460	460	460	460	460	460	460	460
	C mm	565	775	995	1135	1175	565	775	995	1135	1175
	D mm	230	230	230	230	230	130	130	130	130	130
	E mm	385	595	815	955	995	385	595	815	955	995
	F mm	265	265	265	265	265	265	265	265	265	265
	G inches	1/2"	1/2"	1/2"	1/2"	1/2"	1/2"	1/2"	1/2"	1/2"	1/2"
	H mm	100	100	100	100	100	100	100	100	100	100
	L mm	160	370	585	725	765	–	–	585	725	765
Pracovní tlak	bar	8	8	8	8	8	8	8	8	8	8
Výkon	W	1500	1500	1500	1500	1500	1500	1500	1500	1500	1500
Síla stěny ohřivače	mm	1,8	1,8	1,8	1,8	1,8	1,8	1,8	1,8	1,8	1,8
Tloušťka izolace	mm	18	18	18	18	18	18	18	18	18	18
Doba ohřevu (20+55°C)		2h - 18'	3h - 15'	4h - 30'	5h - 30'	6h - 30'	2h - 18'	3h - 15'	4h - 30'	5h - 30'	6h - 30'
Celková hmotnost	kg	19	26	32	37,5	36,7	19	26	32	37,5	36,7
Hmotnost netto	kg	17,5	24	29,4	34	36	17,5	24	29,4	34	36
Rozměry balení L x W x H	mm	475x454x600	475x454x610	475x454x1030	475x454x1175	475x454x1210	475x454x600	475x454x610	475x454x1030	475x454x1175	475x454x1210
Počet ks na kontejner	pcs	500	375	305	250	250	500	375	305	250	250

INSTALACE OHŘÍVAČE

- Spotřebič instalujte v místnosti chráněné proti mrazu.
- Pokud má být ohříváč umístěn v místě se zvýšenou vlhkostí, popřípadě v prostředí se stálou teplotou nad 35°C, zajistěte dostatečnou ventilaci těchto prostor.
- Pro instalaci v koupelně, umývárně a sprše je nutno postupovat v souladu s normou ČSN 332000-7-701. Ohříváč může být umístěn ve všech prostorách kromě prostoru „0“ – to znamená, že nesmí být umístěn ve vaně (viz obr.).
- Pokud je ohříváč instalován v takovém místě, že voda unikající z ohříváče může způsobit škody, umístěte pod něj sběrnou vanu s odvodem vody do jímky, kanalizace, popřípadě ven z objektu.

Upozornění: Výrobce není zodpovědný za jakékoliv škody, způsobené vodou unikající z ohříváče.



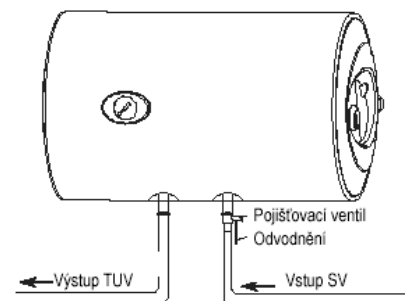
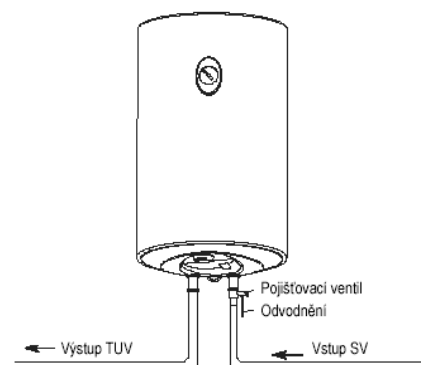
KROK 1: Upevnění spotřebiče

1. Nejprve ověřte pevnost nosné zdi - zda snese zatížení způsobené zásobníkem plným vody. Vyvrtejte dvojici otvorů, dimenze a rozteč dle tabulky na str. 4. Při určování výšky a polohy děr zvažte posici a způsob připojení studené, teplé užitkové vody a rozměr upevňovací konzoly.
2. Do montážních otvorů vložte vrtné kotvy ve tvaru „L“ s min. průměrem 8 mm, pevně utáhněte a nastavte háky vzhůru.
3. Zavěste ohříváč konzolou na háky a zkontrolujte pevnost připojení.

KROK 2: Připojení přívodu vody

- Před tím než provedete připojení vody, je nutné zkontrolovat, zda přívodní potrubí je zcela čisté. Vyhněte se tak riziku vniknutí kovových či jiných nečistot do tanku ohřívače.
- Pojišťovací ventil namontujte na přívod studené vody.
- Na označená místa připojte přívodní trubku studené vody a výstupní trubku teplé užitkové vody.
- Aby jste zabránili vzniku elektrochemického galvanického článku (na styku dvou kovů – železa a mědi), nenapojujte vývod horké vody a přívod studené vody přímo na měděné rozvodné potrubí. Na výstup horké vody musí být připojena dielektrická spojka, je možné použít litinovou nebo ocelovou spojku. Nepoužívejte spojku mosaznou.

Upozornění: V případě, že zapojení potrubí nebude provedeno uvedeným způsobem a v místě spoje vznikne koroze, záruka je neplatná.



Na přívodním potrubí studené vody do ohřívače musí být v souladu s ČSN 06 0830 namontovány tyto zabezpečovací prvky:

- zpětná klapka (K)
- pojišťovací ventil (P)
- vypouštěcí ventil (V)
- uzavírací ventil (U) - ventil je nutno umístit do těsné blízkosti ohřívače (viz schéma instalace), nesmí být umístěn mezi ohřívačem a pojistným ventilem

Doporučujeme tyto prvky doplnit:

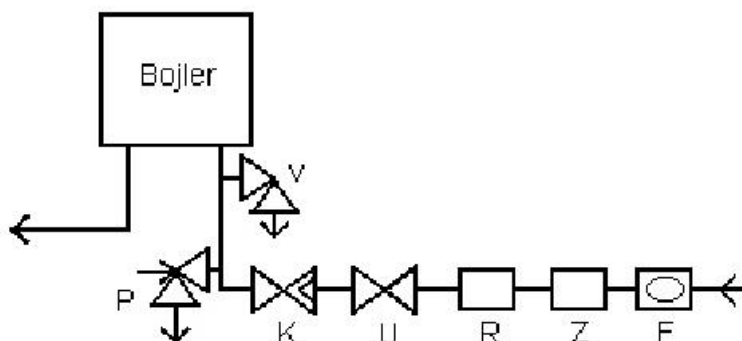
- vodním filtrem (F)
- změkčovačem vody (Z) - v místech se zvýšenou tvrdostí vody

Upozornění: pokud je TH > 20°f musí být změkčovač vody nainstalován. TH však nesmí klesnout pod 15°f

- tlakovým redukčním ventilem (R).

Upozornění: Pro provoz ohřívače doporučujeme připojovací tlak studené vody 3 – 4 bary. Pokud je tlak vyšší než 5 bar, musí být tento ventil nainstalován.

Doporučené schéma zapojení:



- U Uzavírací ventil
- P Pojišťovací ventil
- K Zpětná klapka
- R Redukční tlakový ventil
- Z Změkčovač vody
- F Filtr
- V Vypouštěcí ventil

- Při montáži je nutno dodržovat doporučené schéma instalace. Bezpečnostní ventil musí být umístěn přímo na přívodu studené vody do ohřívače.
- Po kompletním připojení otevřete vodovodní kohoutek s teplou užitkovou vodou a následně otevřete uzávěr přívodu studené vody, pro zajištění zaplnění ohřívače. Po chvíli začne voda vytékat z vodovodního kohoutku s teplou vodou, a to znamená, že nádoba ohřívače je dostatečně naplněná. Zavřete kohoutek na výstupu TV.

- Zkontrolujte místo připojení, ujistěte se, že voda nikde neuniká a připojení ohřivače je těsné.
- Pokud je překročena hodnota max. povoleného tlaku (8 barů), nesmí unikající vodě z bezpečnostního ventilu nic bránit v odtoku. To znamená, že odvodní potrubí musí mít rovnoměrný a dostatečný sklon a vnitřní průměr odvodní trubky nesmí být menší než je vnitřní průměr pojistného ventilu.
- Během ohřivacích cyklů může vlivem teplotní roztažnosti dojít k jejímu úniku výpustí (asi 3% vody z celkového objemu pro každý ohřivací cyklus). Tento proces je zcela normální a není důvodem k jakýmkoliv obavám. Lze mu však předejít vložením expanzní nádoby na výstup teplé užitkové vody.

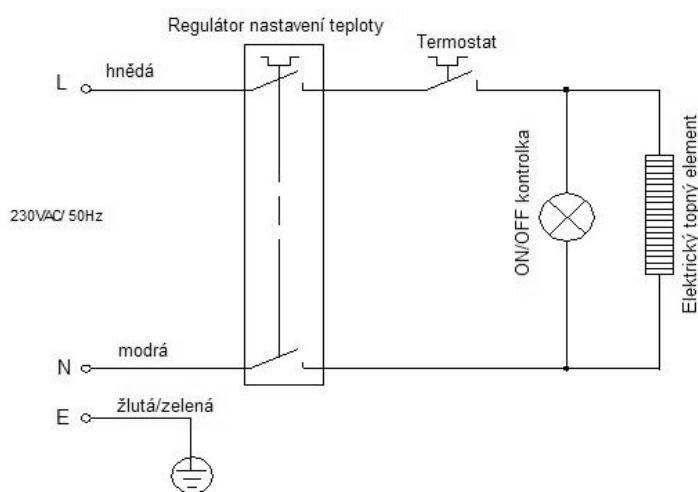
Poznámka: Napouštěcí (SV) a vypouštěcí (TV) trubka ohřivače je vyrobená z materiálu, jehož odolnost na tlak je větší než 0.8 MPa a teplotní odolnost více než 100°C. Zakazuje se používat pro připojení trubky z materiálu, jehož odolnost proti tlaku a teplotě je nižší než je předepsáno. Napouštěcí a vypouštěcí trubka je očividně odlišná.

KROK 3: Elektrické zapojení

PRO VAŠÍ BEZPEČNOST:

- **Veškeré činnosti popsané v této kapitole může provádět pouze oprávněný a řádně zaškolený pracovník!**
- **Při neodborném zásahu hrozí nebezpečí úrazu elektrickým proudem!**
- **Pokud dojde k poškození ohřivače, jeho části, nebo jakékoliv jiné škodě na majetku popřípadě újmě na zdraví v důsledku nekvalifikovaného zásahu, popřípadě nedodržení tohoto návodu, výrobce ani dodavatel za to nenese žádnou odpovědnost.**

Schéma elektrického zapojení:



1. Ohřivač může být připojen pouze k elektrické síti se střídavým proudem o jednofáz. napětí 220/240V, 50/60 Hz.
2. V dodávce výrobku je obsažen elektrický kabel, který jej již přímo zapojen na elektrické součástky uvnitř spotřebiče. Opačný konec kabelu je přizpůsoben pro osazení elektrickou zástrčkou se zemněním.
3. Pro napájení ohřivače použijte pevný kabel s vodiči o průřezu min. 2,5 mm². Zapojení do sítě proveďte v souladu s příslušnými normami a předpisy.
4. Je nutné provést uzemnění. Speciálně pro tento účel je na ohřivači umístěna jedna svorka s označením . Toto zapojení je nezbytně nutné pro zajištění bezpečnosti. Zeleno-žlutý zemnicí vodič musí být delší než fázové vodiče.
5. Před ohřivačem musí být umístěna dvoupólový jistič odpovídající příslušným předpisům, s vyznačenými polohami 0/I, jejíž kontakty jsou v poloze „otevřeno“ vzdáleny min. 3 mm.
6. Pokud je vodovodní potrubí z izolačního materiálu, elektrický obvod musí být chráněn proti zemnímu spojení pojistkou 30 mA, která odpovídá příslušným předpisům.

Tepelná pojistka

Všechny ohříváče jsou vybaveny tepelnou pojistkou s manuálním resetováním. Ta vypne napájení ponorného topného elementu pokud se náhodou zvýší teplota na příliš vysokou hodnotu. Pokud bezpečnostní mechanismus vyřadí ohříváč z provozu postupujte následovně:

1. Dříve, než provedete jakýkoliv jiný zásah do ohříváče, odpojte jej od elektrické sítě
2. Odmontujte kryt
3. Zkontrolujte elektrické zapojení
4. Resetujte tepelnou pojistku

Upozornění: Pokud pojistka stále vypíná ohříváč, je nutné ji vyměnit.

Doporučené hodnoty elektrických pojistek

Max.příkon (W)	Max.proud (A)
1500	10

Topný element

Topný element je ponorný, výkon při napětí 230 V / 50 Hz činí 1500 W.

Termostat

Termostat řídí činnost topného elementu. Není dovoleno jakkoliv upravovat nebo opravovat termostat mimo výrobní závod. Výjimkou je možnost úpravy nastavení termostatu pomocí otočného ovladače. Pokud nebudou dodržena tato nařízení, záruka je neplatná.

SPUŠTĚNÍ OHŘÍVAČE

Upozornění: nikdy neuvádějte ohříváč do provozu aniž by byl řádně naplněn vodou. Neprovozujte ohříváč, pokud je přívod studené vody do ohříváče zastaven !

Napuštění ohříváče

- Otevřete všechny kohoutky pro teplou vodu a napuštěte celý systém. Neuzavírejte ventily dříve, než poteče voda stálým proudem a potrubí bude kompletně odvzdušněno a zbaveno všech nečistot.
- Po napuštění zkontrolujte celý systém, jestli v některém místě nedochází k úniku vody. Zvláštní pozornost věnujte spodní části ohříváče pod krytem. Jestliže zjistíte závadu, ihned ji odstraňte.
- Prověřte správnou funkci zabezpečovacích prvků.

Postup kontroly správné instalace:

1. Jsou zvoleny správné hodnoty pojistek ?
2. Je nainstalován atestovaný pojistný ventil ?
3. Nezpůsobí unikající voda škody ?
4. Je trubka pojistného ventilu svedena do vhodné jímky kanalizace (odpadu) ?
5. Je odtok vody z pojistného ventilu bez překážek ?
6. Je ohříváč zcela naplněn vodou ?
7. Je otevřen přívod studené vody do ohříváče ?

Pokud jste zodpověděli všechny otázky kladně a napuštění je ukončeno pokračujte dále.

Uvedení do provozu

- Zapněte ohřivač
- Po 15 minutách zkontrolujte, zda ohřivač normálně funguje, tzn. že nedochází k úniku vody skrz těsnění a spoje a z kohoutku pro teplou vodu skutečně vytéká ohřátá voda. Pokud není instalována expanzní nádoba, dojde při výraznějším růstu teploty uvnitř ohřivače s největší pravděpodobností k úniku malého množství vody z pojistného ventilu.
- Během ohřevu může být slyšet zvuk vařící vody. Tento jev je při použití ponorného topného elementu zcela normální a neznamená, že by byl ohřivač vadný.

Nastavení teploty v ohřivači

- Ohřivače jsou vybaveny termostatem, jehož ovládací prvek je umístěn na krytu. Jeho otáčením lze dle potřeby nastavit teplotu TV uvnitř ohřivače v rozmezí 35 – 75°C.
- Regulačním kolečkem nastavte požadovanou teplotu výstupní TV. Indikátor zapnutí a vypnutí (ON/OFF) se rozsvítí (v případě že teplota TV je nižší než nastavená požadovaná) a ohřivač začne pracovat.
- **Důležité: Doporučená teplota je 60°C. Pokud máte nastavenou teplotu nižší, je nutno minimálně 1 x denně nahřát zásobník na minimálně 60°C, aby bylo zabráněno šíření bakterie typu legionella.**
- Ohřivač automaticky a nepřetržitě kontroluje teplotu TV a zajišťuje její dohřev v případě ochlazení.
- Ohřivač přeruší tuto svoji činnost pouze v případě, že je vypnut hlavním vypínačem.

VYPNUTÍ OHŘÍVAČE

- Vypněte přívod elektrické energie přepnutím vypínače do polohy „0“.

Při opětovném spuštění postupujte podle oddílu „SPUŠTĚNÍ OHŘÍVAČE“

ÚDRŽBA ZAŘÍZENÍ

Kontrola funkce pojistného ventilu

Důležité: Minimálně jednou za měsíc přepněte na několik sekund bezpečnostní výpustní ventil do otevřené polohy. Tímto opatřením zamezíte zanesení ventilu usazeninami a vodním kamenem, které by mohlo vést až k poškození či nefunkčnosti ventilu a následnému poškození ohřivače. V takovém případě je záruka neplatná.

Vypuštění ohřivače

Upozornění: V případě, že zařízení bude mimo provoz a nachází se v místě s rizikem poklesu teploty pod bod mrazu, je to zcela nezbytná operace.

1. Vypněte přívod el.energie přepnutím jističe do polohy „0“.
2. Zastavte přívod studené vody do bojleru uzavřením ventilu na vstupu do ohřivače
3. Otevřením kohoutku pro teplou vodu a následným pootočením páčky na pojistném ventilu vypusťte bojler
4. Učiňte taková opatření aby nedošlo k zamrznutí pojišťovacího ventilu
5. Při opětovném spuštění bojleru postupujte podle kapitoly „SPUŠTĚNÍ OHŘÍVAČE“ v tomto návodu.

Pokud došlo k zamrznutí bezpečnostního ventilu, je nutno jej vyměnit. Kontaktujte servisního technika. Na tento případ se nevztahuje záruka.

Odstranění vodního kamene:

V místech se zvýšenou tvrdostí vody se musí provádět každé dva roky; tuto činnost může provádět pouze oprávněný pracovník. Během čištění vnitřku nádrže nesmí být žádným způsobem narušen smalt. Pokud obtíže přetrvávají, doporučujeme použít změkčovač vody na chemickém, popř. elektromagnetickém principu.

Postup vyčištění vnitřku ohřivače:

- Vypněte ohřivač (viz oddíl „VYPNUTÍ OHŘÍVAČE“)
- Uzavřete přívod studené vody a zvednutím páčky na pojišťovacím ventilu ohřivač vypustíte (podrobněji viz kap. Vypuštění ohřivače)
- Odstraňte plastový kryt ohřivače a po uvolnění 5 ks šroubů vyjměte kryt přístupu do ohřivače
- Opatrně vyčistěte vnitřek ohřivače. Při odstraňování nečistot dávejte pozor, aby nedošlo k poškození smaltu. V žádném případě neseškrabujte nečistoty tvrdými a ostrými předměty!

Upozornění: V případě jakéhokoliv poškození smaltu pozbývá záruka platnost!

- Vyměňte těsnění, namontujte zpět přírubu a následně i plastový kryt
- Napusťte ohřivač vodou a uveďte jej do provozu (viz oddíl „SPUŠTĚNÍ OHŘÍVAČE“)

Čištění vnější části ohřivače:

- Na povrchové čištění používejte vlhký hadřík a běžné čisticí prostředky. V žádném případě nestříkejte vodou.

U ohřivače CALYPSO mohou být vyměněny následující díly:

- | | |
|--|--------------------|
| - termostat | - těsnění |
| - příruba s elektrickou topnou vložkou a Mg.anodou | - kontrolka |
| - magnesiová anoda (samostatně) | - tepelná pojistka |

Pokud je provedena demontáž příruby, popřípadě je příruba vyměněna, musí být vyměněno silikonové těsnění !

Používejte pouze originální díly přímo od výrobce.

Pozor: Všechny výměny popřípadě opravy může provádět pouze k tomu oprávněný pracovník !

Magnesiová anoda

Do ohřivače je nainstalována Magnesiová anoda, která chrání vnitřní tlakovou nádrž před korozí a prodlužuje tak celkovou životnost ohřivače.

Upozornění: Trvalá demontáž anody z jakýchkoliv důvodů činí záruku neplatnou.

Během provozu se magnesium uvolňuje do zásobníku a anoda se tím rozpouští. Rychlost úbytku závisí na mnoha faktorech (zejména na agresivitě vody) a díky tomu je v různých lokalitách lišit. Platí, že čím je voda agresivnější, tím rychleji se anoda rozpouští. Je proto nutné provádět pravidelnou kontrolu jejího stavu.

Upozornění: První prohlídka se doporučuje do dvou let od uvedení ohřivače do provozu.

Postup kontroly:

1. Vypněte ohřivač
2. Zastavte přívod studené vody.
3. Vyprázdněte zásobník otevřením pojistného ventilu.
4. Odstraňte kryt na spodní straně ohřivače
5. Po uvolnění šroubů vymontujte přírubu s anodou. Prohlédněte anodu. Její nejmenší průměr může být 50% původního rozměru. Povrch anody může být drsný, plný jamek a trhlinek. To lze považovat za normální. **Pozor: Jestliže v jakémkoliv místě má anoda průměr menší než 50% původního průměru, je nutné ji ihned vyměnit.**
6. Vyměňte těsnění otvoru pro přírubu
7. Namontujte přírubu s anodou (původní popř. novým kusem dle podmínek výše) zpět do ohřivače.
8. Otevřete ventil studené vody a doplňte zásobník vodou. Aby byl zásobník skutečně naplněn, otevřete nejbližší kohoutek teplé vody a nechte vodu protékat tak dlouho, až je průtok konstantní, bez vzduchových bublin.
9. Zkontrolujte těsnost.
10. Spusťte ohřivač

Pozor: Stav anody je nutno sledovat po celou dobu fungování ohříváče. Doporučujeme kontrolu opakovat pravidelně po 2 letech. Anoda musí neustále splňovat požadavky uvedené v bodě 5. této kapitoly. Pokud tomu tak není, záruka na zásobník je neplatná!

PODMÍNKY PRO GARANCI

1. Podmínky pro platnost záruky

- Ohříváč vody musí být nainstalován kvalifikovaným a řádně proškoleným pracovníkem v souladu s platnými normami a podle tohoto návodu.
- Bojler se může používat pouze tak, jak je uvedeno v tomto návodu. Veškeré opravy a pravidelnou údržbu a kontrolu provádí pouze k tomu oprávněný pracovník.
- Pokud jsou splněny výše uvedené podmínky a bude uznána reklamace vadného dílu, popřípadě celého bojleru, bude tento díl nebo celý bojler zdarma vyměněn servisní firmou za nový kus.
- Záruční doba začíná běžet dnem, kdy byla provedena instalace. Tento den je uveden v záručním listě, který musí být řádně vyplněn a potvrzen autorizovanou montážní firmou.
- V případě opravy se záruční doba prodlužuje o dobu, po kterou byl díl/ohříváč opravován.
- Před výměnou vadného dílu/ohříváče, na který se vztahuje záruka, musí být o této skutečnosti informován distributor/výrobce. Pokud je vadný díl/ohříváč vyměněn za nový, vadný díl musí být předán distributorovi.

ZÁRUKA:

- **Tank a jeho smaltovaný povrch: 5 let**
- Všechna elektrická zařízení a vyměnitelné součásti s výjimkou magnesiové anody: 2 roky

Upozornění: Výrobce a dodavatel nejsou v žádném případě zodpovědní za škody způsobené špatnou instalací, nebo nedodržením postupu uvedeným v tomto návodu (jedná se například o škody způsobené zamrznutím ohříváče, nefunkčností magnesiové anody, nepropojením pojišťovacího výpustního ventilu s odpadem, nenainstalováním záchytné vaničky s odvodem vody pod ohříváč, nesprávným elektrickým zapojením apod.).

2. Omezení záruky

tato záruka se nevztahuje na případy:

a) Kdy je ohříváč instalován v rizikových podmínkách:

- Instalace v místě, které je vystaveno mrazu, nebo špatnému počasí, resp. ve velmi teplé, či špatně větrané místnosti.
- Při napojení na zdroj vody s abnormální agresivitou popřípadě tvrdostí
- Při napojení na zdroj elektrické energie u kterého může dojít k přepětí
- Při tlaku vody na vstupu do ohříváče vyšším než 5 barů.

b) Když ohříváč není nainstalován v souladu s platnými normami a nařízeními a nepostupuje se podle obvyklých zásad, zvláště pak v těchto případech:

- Je zanedbána nebo špatně provedena instalace nového pojistného ventilu (není dodržena platná norma), nebo byla provedena úprava v jeho nastavení nebo konstrukci.
- Pokud vznikne koroze z důvodu nesprávného připojení vody, popřípadě pokud není vložena dielektrická spojka (železo a měď jsou v přímém kontaktu).
- Je provedeno špatné elektrické propojení (není v souladu s instalační normou), špatné uzemnění, je použit neadekvátní průřez kabelu, nejsou dodržena v návodu uvedená propojovací schémata a pod.
- Bojler je uveden do provozu dříve, než byl naplněn vodou (ohřev „nasucho“).
- Ohříváč není umístěn tak, jak je uvedeno v návodu.

- S ohřivačem není zacházeno podle návodu nebo není prováděna pravidelná předepsaná údržba:
 - Topný element popř. bezpečnostní zařízení jsou zaneseny vodním kamenem
 - Jsou zanedbány pravidelné kontroly nebo selhala funkce bezpečnostního ventilu, což má za následek překročení maximálního tlaku
 - Došlo ke korozi tanku v ohřivači, jehož magnesiová anoda nespĺňuje požadavky viz kapitola „Magnesiová anoda“
- Na obalu jsou známky vnějšího poškození
- Na originálním zařízení byly provedeny úpravy bez předchozího souhlasu autorizované servisní firmy nebo byly použity náhradní díly neschválené výrobcem

3. Doporučení

V oblastech s tvrdou vodou nemá použití změkčovače vliv na záruku, pouze však v případě, že je namontován a používán v souladu s platnými normami.

4. Tyto záruční podmínky jsou v souladu s platnými normami

ODSTRANĚNÍ ZÁVAD

Možná porucha	Příčina	Řešení
Voda nevytéká	Trubky jsou nesprávně zapojené	Zajistit správné připojení potrubí
	Uzavírací ventil je zablokovaný	Vyčistit nebo vyměnit ventil
Indikátor On/Off nepracuje	Přerušené el. napájení	Zkontrolovat elektrické zapojení
	Přehřátí ohřivače	Volejte uživatelský servis
	Poškozený indikátor	
Nedostatek teplé vody	Ovladač nastavení teploty TV není přepnut na "High"	Nastavit tlačítko na "High "
	Neobyčejně studená voda při míchání	Regulace míchání studené a teplé vody
	Poškozený termostat	Volejte uživatelský servis
	Poškozený topný element	

SEZNAM KOMPLETNOSTI VÝROBKU

No.	Název	Množství
1	Bezpečnostní pojišťovací ventil	1 kus
2	Těsnění	2 kusy
3	Montážní háky	2 kusy
4	Odvodňovací hadička	1 kus
5	Uživatelská příručka	1 kus

△ BEZPEČNOSTNÍ UPOZORNĚNÍ

1. Napájecí napětí stř. 220/240 V, 50/60 Hz a zapojené zemnění musí být důkladně zabezpečeno.
2. Před prvním použitím je nutné zajistit 100% zaplnění ohřívače vodou (stejně tak po každé údržbě a čištění). Je zakázáno zapínat ohřívač, pokud není zcela naplněný vodou.
3. Teplota TV může na výtoku dosáhnout více než 75°C. Dbejte proto zvýšené opatrnosti při napouštění a kontrolujte teplotu vody rukou - vyhněte se okamžitému stříkání na tělo.
4. Pokud je ohřívač vody osazen uzavíracím ventilem na přívodu studené vody, v době jeho provozu musí zůstat tento ventil bezpodmínečně otevřený.
5. Během ohřívání se mohou na bezpečnostním pojišťovacím ventilu vyskytnout kapky vody. Nepokoušejte se v žádném případě zablokovat tento ventil. Odvodnění zajistěte trubičkou do odpadní jímky.
6. Odvodňovací trubka musí být vždy otevřená a musí být zaručený nepřetržitý sklon směrem dolů.
7. Používejte jen originální přibalený bezpečnostní ventil (8 bar). Nikdy nenastavujte tlak na bezpečnostním ventilu.
8. Jakékoli poruchy, které se vyskytnou na elektrických součástech může zkontrolovat a servisovat pouze kvalifikovaný odborník.
9. Pokud se ohřívač v zimním období nepoužívá doporučuje se vypustit vodu z ohřívače, aby nedošlo k jejímu zamrznutí. Před vypuštěním vody nezapomeňte odpojit ohřívač z elektrické sítě.
10. Správnou funkci bezpečnostního ventilu kontrolujte nejméně jedenkrát za měsíc. Postup je následující: červenou plastovou páčku nadzvedněte vzhůru, čímž otevřete pojistný ventil a musí dojít k výtoku malého množství vody přes odvodnění (před vytáhnutím povolte blokační šroubek). Pokud neodtéká z bezpečnostního pojišťovacího ventilu žádná voda, kontaktujte prosím zákaznický servis.

ZÁRUČNÍ LIST

Na tento výrobek se vztahuje záruční lhůta dle podmínek uvedených části „Podmínky pro garanci“ (str. 11-12).

Pro potvrzení platnosti je třeba aby prodejce i servisní – montážní organizace potvrdila tento záruční list.

Bez řádně vyplněného záručního listu nebude případná reklamáce uznána. Při reklamačním řízení předložte tento záruční list společně s účetním dokladem o pořízení (fakturou – prodejkou).

Závěsný elektrický ohříváč FERROLI CALYPSO

(Při vyplňování formuláře záručního listu zaškrtněte odpovídající políčko)

Modelové provedení V - závěsné vertikální Objem vody 50 80 100 120 150 litrů
 H - závěsné horizontální

Výrobní číslo ohříváče:

Prodejní organizace: Datum prodeje: 200 ...

Razítko a podpis:

Montážní organizace: Datum montáže: 200 ...

Razítko a podpis:

Elektrické spuštění: Datum spuštění: 200 ...

Razítko a podpis:

Tento záruční list pečlivě uschovejte pro případné reklamační řízení.

Exklusivní zástupce a distributor pro ČR a SR



www.enbra.cz

ČESKO:

ENBRA, spol. s r.o.
Durdákova 5, 613 00 Brno
tel.: 545 321 203 / fax: 545 211 208
e-mail: brno@enbra.cz

Centrální sklad
Vintrovna 199, 664 41 Popůvky
tel.: 547 213 528
e-mail: sklad@enbra.cz

ENBRA PRAŽSKÁ, spol. s r.o.
Leknínová 3167/4, 106 00 Praha 10 - Zahradní Město
tel.: 271 090 040 / fax: 271 750 040
e-mail: paha@enbra.cz

Obchodní kancelář Plzeň
Doudlevecká 45, 301 33 Plzeň
tel.: 377 221 611 / fax: 377 237 183
e-mail: plzen@enbra.cz

Obchodní kancelář Pardubice
Fáblovka 406, 533 52 Staré Hradiště u Pardubic
tel.: 466 415 579 / fax: 466 401 777
e-mail: pardubice@enbra.cz

ENBRA SLEZSKO, spol. s r.o.
Na Vyhlídce 1079, 735 06 Karviná
tel.: 596 313 560 / fax: 596 344 280
e-mail: karvina@enbra.cz

Obchodní kancelář Olomouc
Jižní 118, 783 01 Olomouc - Slavonín
tel.: 585 433 186 / fax: 585 413 839
e-mail: olomouc@enbra.cz

SLOVENSKO:

ENBRA Slovakia s.r.o.
Zvolenská cesta 29, 974 05 Banská Bystrica
tel.: +421 48 410 35 44 / fax: +421 48 410 37 28
e-mail: enbra@enbra.sk

Obchodní kancelář Bratislava
Pestovateľská 10, 821 04 Bratislava
tel.: +421 2 4341 4146 / fax.: +421 2 4342 4500
e-mail: bratislava@enbra.sk

Obchodní kancelář Košice
Južná Trieda 125, 044 01 Košice
tel.: +421 55 7293 533 / fax.: +421 55 7293 534
e-mail: kosice@enbra.sk

VÝROBCE:

Ferroli spa
Via Ritonda 78/A
37047 San Bonifacio, Italy
tel. +39 045 6139411 / fax +39 045 6100233
www.gruppoferroli.com www.ferroli.it

Technický poradce Ferroli pro ČR:
Petr Král, tel.: +420 603 486 286
e-mail: pete.kral@seznam.cz